

ЗАМЕНА ГАЗОВОГО БАЛЛОНА

Если газовая смесь в баллоне заканчивается, что будет заметно по падению давления выходящей газовой смеси, необходимо полностью дожить остатки, повернуть вентиль по часовой стрелке до упора, дождаться полного остывания изделия, далее аккуратно открутить против часовой стрелки насадку от корпуса, снять насадку и заменить газовый баллон согласно пунктам 4-7 раздела «ПОДГОТОВКА ИЗДЕЛИЯ К РАБОТЕ».

ХРАНЕНИЕ

- Хранение изделия необходимо осуществлять в упаковке изготовителя в помещениях с естественной вентиляцией при температуре -10...+35 °С и уровне влажности до 70%.

ТРАНСПОРТИРОВКА

- Транспортировка осуществляется в упаковке изготовителя любым видом крытого транспорта, обеспечивающим предохранение изделия от механических повреждений, загрязнений, воздействия прямых солнечных лучей и попадания влаги.
- Транспортировка допускается при температуре -10...+35 °С.
- Значение относительной влажности воздуха не должно превышать 70%.
- При погрузке должны приниматься меры, исключающие вероятность самопроизвольного перемещения изделия при транспортировке.
- При погрузочно-разгрузочных работах запрещается подвергать изделие резким толчкам и ударам, так как это может привести к механическим повреждениям.

УТИЛИЗАЦИЯ

Утилизация производится в соответствии с требованиями действующего законодательства Российской Федерации.

ГАРАНТИЙНЫЕ ОБЯЗАТЕЛЬСТВА

Гарантийный срок эксплуатации горелки – 12 месяцев со дня продажи при соблюдении покупателем правил настоящего Руководства по эксплуатации. Изготовитель не несет ответственности и не гарантирует надежной работы горелки при использовании ее не по назначению и на режимах, не соответствующих рекомендуемым.

ГАРАНТИЙНЫЙ ТАЛОН

Наименование товара	
Модель (артикул)	
Место продажи	
Дата продажи	
Печать и подпись продавца	
Подпись покупателя	

Изготовитель: «Лин'Ан КФ Ко., ЛТД» / «Lin'an CF Co., Ltd»
Адрес изготовителя: Лин ан индустриальная зона, Ханчжоу, Чжэцзян, Китай / Lin'an industrial zone, Hangzhou, Zhejiang, China

Импортер и уполномоченный представитель: ООО «СДС».
Адрес импортера: 123060, Россия, г. Москва, ул. Маршала Соколовского, д. 3, эт. 5, пом. 1, ком. 3.

Дату изготовления см. на упаковке и/или изделии. Срок службы 24 месяца.
Изготовитель оставляет за собой право на внесение изменений в продукцию без предварительного уведомления с целью улучшения потребительских свойств товара. Не подлежит обязательному подтверждению соответствия.



REXANT

РУКОВОДСТВО ПО ЭКСПЛУАТАЦИИ

ГАЗОВАЯ ПАЯЛЬНАЯ ЛАМПА

GT-28

С ПЬЕЗОПОДЖИГОМ



12-0028

Благодарим за покупку продукции торговой марки REXANT!
Внимательно изучите данное Руководство по эксплуатации для правильного, безопасного и комфортного использования изделия.

НАЗНАЧЕНИЕ

Газовая паяльная лампа REXANT GT-28 – отличная альтернатива устаревшим паяльным лампам на жидком топливе. Отличается повышенной мощностью, температурой, удобством в работе, по сравнению с обычными газовыми горелками и, тем более, по сравнению с паяльными лампами. Не рекомендуется применять газозую паяльную лампу в условиях высокогорной местности.

ТЕХНИЧЕСКИЕ ХАРАКТЕРИСТИКИ

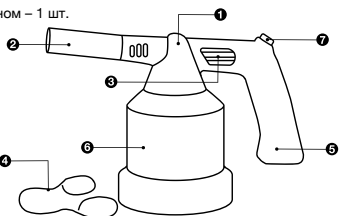
- Модель: GT-28
- Диаметр сопла: Ø 20 мм
- Время прогрева: 90 с
- Тепловая мощность: 1,45 кВт/1,250 ккал
- Максимальная температура пламени: 1500 °С
- Расход газа: 106 г/час
- Тип баллона: одноразовый (прокальываемый) баллон
- Топливо: пропан
- Тип поджига: встроенный пьезоподжиг
- Материал корпуса: металл
- Материал насадки: медь + сталь + пластик
- Размеры: 260х103х156 мм
- Вес: 470 г (без баллона)

КОМПЛЕКТ ПОСТАВКИ

- Газовая паяльная лампа – 1 шт.
 - Упаковка – 1 шт.
 - Руководство по эксплуатации с гарантийным талоном – 1 шт.
- △ Газовый баллон в комплект не входит.

СХЕМА ИЗДЕЛИЯ

1. Насадка
2. Головка с соплом
3. Вентиль регулировки газовой смеси
4. Фиксатор газового баллона
5. Рукоять
6. Корпус (емкость для газового баллона)
7. Кнопка пьезоподжига



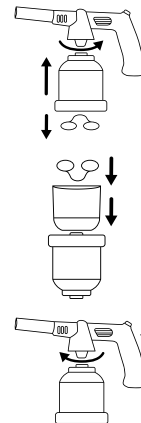
ПРАВИЛА БЕЗОПАСНОСТИ И ЭКСПЛУАТАЦИИ

- Изделие безопасно при использовании по назначению.
- Данное изделие предназначено для эксплуатации вне помещений. Запрещается использовать изделие в доме, автомобиле или палатке, так как при этом может возникнуть опасность отравления угарным газом или от нехватки кислорода. Даже при использовании вне помещения (особенно в условиях ограниченного пространства) необходимо следить за поступлением достаточного количества свежего воздуха.
- Изделие не предназначено для использования лицами (включая детей) с ограниченными физическими, сенсорными или умственными способностями, а также с недостаточным опытом или знаниями, если они не находятся под присмотром или не проинструктированы об использовании изделия лицом, ответственным за их безопасность.
- Храните изделие в недоступном для детей месте.
- Неправильная эксплуатация может стать причиной получения травм.
- Показатели расхода газа и количества выделяемого тепла получены в результате расчетов и измерений, проведенных в соответствии с методикой проведенных испытаний в условиях закрытых помещений.
- Запрещается пользоваться газовой паяльной лампой, если она пропускает газ, была повреждена или имеет другие неисправности.
- Запрещается использовать изделие не по его прямому назначению (например, для приготовления пищи).
- Перед началом работы необходимо очистить изделие от следов грязи, пыли и налипших инородных частиц, так как они могут привести к засорению сопла. Необходимо постоянно держать в чистоте вентиль регулировки газовой смеси. Недостаток подачи газа, возникающий в результате налипания пыли или других инородных частиц, может вызвать неисправности в работе устройства или стать причиной получения травм.
- Берегите изделие от пыли и влаги.
- Не являясь отклонением от нормы изменение характера горения, возникающее в результате изменения давления газа под влиянием воздействия температуры окружающей среды или самого газового баллона. Ни в коем случае не зажимайте газовую паяльную лампу, если чувствуете запах газа.
- Не рекомендуется непрерывное использование изделия более 30 минут.
- Запрещается оставлять включенную газозую паяльную лампу без присмотра.
- Запрещается зажигать изделие у лица и одежды.

- Запрещается извлекать баллон из газовой паяльной лампы до полного его опустошения.
- Изделие в сборе с баллоном внутри содержит горючий газ под давлением. Не подвергать воздействию солнечных лучей, не подвергать воздействию огня, не нагревать выше 50° С.
- Запрещается эксплуатация изделия вблизи горючих предметов и материалов, в закрытом помещении, вблизи горюче-смазочных материалов.
- Запрещается хранить газовые баллоны в местах, где температура может подниматься выше 40° С (внутри салона автомобиля, вблизи автомобиля, рядом с кухонной плитой, мангалом, фритюрницей или под прямыми солнечными лучами).
- Запрещается бросать в огонь даже пустой баллон.
- Ни в коем случае не пытайтесь отремонтировать или изменять конструкцию данного изделия самостоятельно, так как это может привести не только к ухудшению эксплуатационных характеристик изделия, но и к неполному сгоранию и утечке топлива.
- Ремонт изделия должны выполнять квалифицированные специалисты.
- Всегда имейте под рукой противопожарные средства.
- Во время эксплуатации и сразу после окончания работ не дотрагивайтесь до сопла и других металлических частей изделия, чтобы избежать ожогов.
- После окончания работ изделие необходимо дать остыть как минимум 5 минут перед повторным использованием или хранением.

ПОДГОТОВКА ИЗДЕЛИЯ К РАБОТЕ

1. Извлеките изделие из упаковки.
 2. Перед началом работы проведите наружный осмотр газовой паяльной лампы и газового баллона. При осмотре газовой паяльной лампы убедитесь в отсутствии механических повреждений. При осмотре газового баллона убедитесь в отсутствии повреждений или ржавчины.
- △ Приступайте к работе при обнаружении каких-либо неисправностей/механических повреждений.
- △ При подключении, замене газового баллона рядом не должно быть других людей.
 3. Поверните вентиль регулировки газовой смеси по часовой стрелке до упора.
 4. Открытые против часовой стрелки насадку от корпуса (емкости для газового баллона), извлеките фиксатор газового баллона из корпуса.
 5. Переверните вверх дном корпус (емкость для газового баллона), поместите в корпус одноразовый газовый баллон (при этом место под прокол на баллоне совместится с отверстием в емкости для газового баллона), зафиксируйте баллон в корпусе металлическим фиксатором.
 6. Насадку подсоедините к корпусу, закрутив ее до упора по часовой стрелке. При этом произойдет прокол газового баллона, изделие готово к эксплуатации.
 7. Убедитесь в отсутствии утечки газа. Если присутствует шипящий звук утечки газа, необходимо немедленно перенести устройство в хорошо проветриваемое место без источников огня поблизости, в котором можно будет определить и устранить причину утечки. Проверку устройства на утечку следует производить вне закрытого помещения и при помощи мыльного раствора, не используя огонь и пьезоподжиг.
- △ Запрещается пользоваться изделием, если оно пропускает газ.



ЗАЖИГАНИЕ

1. Поверните вентиль регулировки газовой смеси против часовой стрелки, затем нажмите кнопку пьезоподжига.
2. Если огонь не зажегся, повторите процедуру еще раз.

В ПРОЦЕССЕ РАБОТЫ

При необходимости отрегулируйте размер пламени с помощью вентиля (поворот вентиля по часовой стрелке – уменьшение пламени, поворот против часовой стрелки – увеличение). Необходимо учитывать, что в первые 90 секунд, пока устройство разогревается, пламя может быть неровным и отклонение горелки с баллоном от вертикального положения не должно превышать 15°. Через 90 секунд работы устройство прогревается и угол его наклона перестает влиять на появление неровного горения пламени.

ВЫКЛЮЧЕНИЕ

1. Перекройте подачу газовой смеси, повернув вентиль по часовой стрелке до упора.

ПОСЛЕ ОКОНЧАНИЯ РАБОТЫ

1. После окончания работы изделие необходимо дать остыть как минимум 5 минут перед повторным использованием или хранением.
2. Убедитесь, что на изделии нет пыли или влаги. При необходимости протрите изделие сухой или слегка влажной (смоченной в воде и тщательно отжатой) тряпкой.