



Руководство по эксплуатации
ВЕНТИЛЯТОР НАСТОЛЬНЫЙ DX-07



60-0224

Благодарим вас за выбор продукции, выпускаемой под торговой маркой DUX! Перед началом работы с прибором внимательно прочитайте данное Руководство по эксплуатации, в котором содержится важная информация, касающаяся вашей безопасности, а также приведены рекомендации по правильному использованию вентилятора и уходу за ним.

НАЗНАЧЕНИЕ

Настольный вентилятор - это простой в управлении прибор, предназначенный для циркуляции воздуха и позволяющий создать комфортный микроклимат в помещении даже в самый жаркий день. Вентилятор обладает возможностью поворота на 360 градусов и регулировкой угла наклона в верхней и нижней точках. Оснащен прочным и надежным корпусом из высококачественного пластика.

ТЕХНИЧЕСКИЕ ХАРАКТЕРИСТИКИ

| | |
|--|-----------------------|
| Конструкция | Вентилятор настольный |
| Тип управления | Механический |
| Мощность | 7 Вт |
| Диаметр лопастей | 25 см |
| Количество лопастей | 5 |
| Количество скоростей | 1 |
| Работа в фиксированном положении и с поворотом | 360° |
| Угол наклона | 165° |
| Регулировка положения | Вертикальная |
| Питание от сети | 220 В |
| Длина провода питания | 1,5 м |
| Тип основания | Клипса |
| Тип рабочего механизма | Осевой |
| Номинальная частота | 50 Гц |
| Степень пылевлагозащиты | IP20 |

| | |
|-------------------------------------|----------------|
| Класс защиты от поражения эл. током | II |
| Материал корпуса | Пластик |
| Материал лопастей | Резина |
| Цвет корпуса | Белый/серый |
| Размеры устройства (ШхГхВ) | 280x140x380 мм |
| Вес нетто | 0,5 кг |

КОМПЛЕКТ ПОСТАВКИ

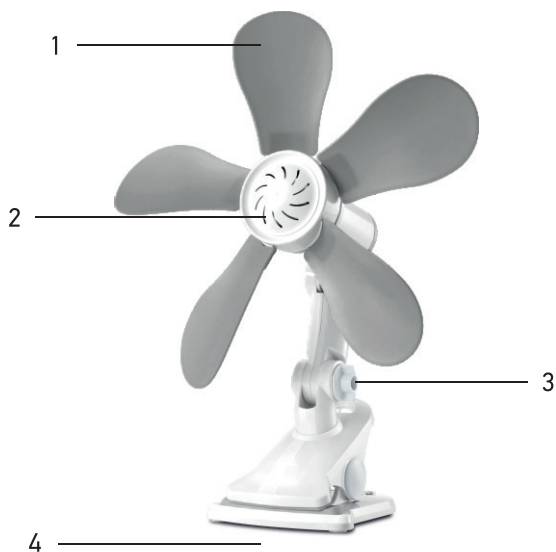
- Вентилятор в разобранном виде – 1 шт.
- Упаковка -1 шт.
- Руководство по эксплуатации с гарантийным талоном - 1 шт.

ПРАВИЛА БЕЗОПАСНОСТИ И ЭКСПЛУАТАЦИИ

- Неправильное обращение с прибором может привести к его поломке и причинить вред пользователю.
- Используйте прибор только в бытовых целях при температуре от 0 до +50 С° и относительной влажности жилого помещения до 70% в соответствии с данным Руководством по эксплуатации. Прибор не предназначен для промышленного применения. Не используйте на открытом воздухе. Этот прибор предназначен только для домашнего использования.
- После распаковки проверьте, что между элементами вентилятора нет остатков полистирола или других упаковочных материалов, для удаления которых может потребоваться пылесос.
- Перед первым включением проверьте, соответствуют ли технические характеристики вентилятора параметрам электросети. Включайте прибор только в источник переменного тока.
- При наличии повреждений вентилятора, провода питания или вилки ни в коем случае не подключайте прибор к электросети.
- Перед подключением прибора к электросети убедитесь, что он находится в выключенном состоянии.
- Всегда отключайте вентилятор от электросети перед очисткой, в случае поломки и по окончании эксплуатации.
- Во избежание поражения электрическим током и возгорания не погружайте прибор в воду или другие жидкости. Если это произошло, НЕ БЕРИТЕСЬ ЗА ИЗДЕЛИЕ, немедленно отключите его от электросети и обратитесь в сервисный центр для проверки.
- Не прикасайтесь к прибору влажными руками.

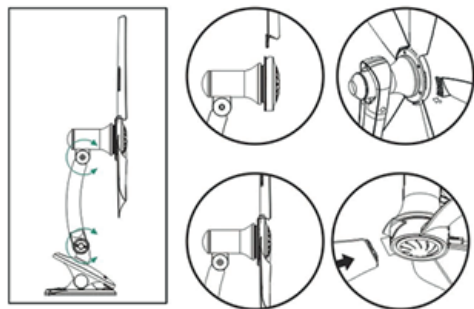
- Предохраняйте прибор от ударов, падений, воздействия высоких температур и прямых солнечных лучей.
- Не используйте прибор после падения, если имеются видимые признаки повреждения. Перед следующим использованием прибор должен быть проверен квалифицированным специалистом.
- Запрещается переносить прибор и отключать его от электросети, держа за провод питания. При отключении вентилятора от электросети держитесь за штепсельную вилку.
- Избегайте контакта с движущимися частями вентилятора. Никогда не вставляйте какие-либо предметы во время работы вентилятора.
- Штепсельная вилка должна вставляться в розетку до упора. Обращайте внимание на износ розеток в процессе их эксплуатации. Периодически проверяйте розетку на отсутствие признаков перегрева, а вилку вентилятора – на отсутствие деформации. Если прибор некоторое время находился при температуре ниже 0 °С, перед включением его следует выдержать в комнатных условиях не менее 2 часов.
- Прибор не предназначен для использования лицами (включая детей) с пониженными физическими, сенсорными или умственными способностями, или при отсутствии у них жизненного опыта или знаний, если они не находятся под присмотром или не проинструктированы об использовании прибора лицом, ответственным за их безопасность.
- Храните прибор в недоступном для детей месте.
- Не оставляйте включенный прибор без присмотра.
- Не используйте для очистки абразивные чистящие средства и спреи.
- Не используйте принадлежности, не входящие в комплект поставки.
- Не пользуйтесь нестандартными источниками питания или устройствами подключения. Не пытайтесь самостоятельно разбирать, проводить замену провода питания или ремонтировать прибор. При возникновении неполадок обращайтесь в ближайший сервисный центр.
- При повреждении шнура питания его замену во избежание опасности должны производить изготовитель, сервисная служба или подобный квалифицированный персонал.
- Для ремонта прибора должны быть использованы только оригинальные запасные части.
- Если после подачи питания вентилятор запускается ненормально (обычно это вызвано слишком низким напряжением), немного прокрутите лопасти рукой.
- После длительной работы температура крышки корпуса вентилятора может повыситься, это нормальное явление.
- Прибор не предназначен для промышленного применения.

СХЕМА ПРИБОРА



1. Съемные лопасти
2. Мотор
3. Регулятор наклона
4. Основание-прищепка

СБОРКА



Достаньте все компоненты прибора из упаковки.

Поместите все компоненты на ровную и устойчивую поверхность.

Вставьте лопасти в соответствующие гнезда на крыльчатке вентилятора.

Перед включением прибора убедитесь, что лопасти вставлены правильно и надежно зафиксированы.

ЭКСПЛУАТАЦИЯ

1. Поместите вентилятор на плоскую и устойчивую поверхность или зафиксируйте его с помощью зажима.
2. Закрепите резиновые лопасти на крыльчатке.
3. Поверните регулировочный штифт (3) по часовой стрелке, чтобы отрегулировать наклон вентилятора, затем закрутите штифт (3) по часовой стрелке, чтобы зафиксировать вентилятор в желаемом положении.
4. Можно вручную изменить угол наклона вентилятора.
5. Подключите кабель питания в сеть и включите вентилятор, нажав кнопку включения/выключения на кабеле питания.

- По окончании использования нажмите переключатель включения/выключения, чтобы выключить вентилятор, затем отсоедините вилку от розетки.

ОЧИСТКА И УХОД

- ⚠ Перед очисткой обязательно отключайте прибор от электросети.
- ⚠ Не используйте для очистки абразивные чистящие средства и спреи.
- ⚠ Не допускайте попадания моющих средств и воды в электродвигатель.
- Легкую пыль, скапливающуюся на вентиляторе, можно убирать с помощью мягкой ткани и пылесоса с насадкой в виде щетки для удаления пыли. Пыль внутри вентилятора можно убирать пылесосом в режиме выдувания воздуха через насадку с узкой щелью.
- Протирайте изделие влажной мягкой тканью, смоченной в растворе мягкого моющего средства, и затем вытирайте насухо.
- Электродвигатель вентилятора смазан в процессе сборки на заводе-изготовителе и не нуждается в дополнительной смазке в течение всего срока эксплуатации вентилятора.

ХРАНЕНИЕ

Хранение изделия необходимо осуществлять в упаковке изготовителя в помещениях с естественной вентиляцией при температуре 0...+50 °С при влажности до 70%.

ТРАНСПОРТИРОВКА

- Транспортировка изделия осуществляется любым видом крытого транспорта в упаковке изготовителя, обеспечивающей предохранение товара от механических повреждений, загрязнений, воздействия прямых солнечных лучей и попадания влаги.
- Транспортировка допускается при температуре -30...+50 °С.
- Значение относительной влажности не должно превышать 70%.
- При погрузке должны приниматься меры, исключающие вероятность самопроизвольного перемещения изделия при транспортировке.
- При погрузочно-разгрузочных работах запрещается кантовать и подвергать изделие резким толчкам и ударам, так как это может привести к механическим повреждениям.

УТИЛИЗАЦИЯ

- Утилизация производится в соответствии с требованиями действующего законодательства Российской Федерации.

ГАРАНТИЙНЫЕ ОБЯЗАТЕЛЬСТВА

Настоящая гарантия действует в течение 12 месяцев с даты приобретения прибора и подразумевает гарантийное обслуживание при обнаружении дефектов, связанных с материалами и работой. В этом случае потребитель имеет право, среди прочего, на бесплатный ремонт.

Настоящая гарантия действительна при соблюдении следующих условий:

1. Прибор должен использоваться в строгом соответствии с данным Руководством по эксплуатации, с соблюдением всех правил и требований.
2. Настоящая гарантия не распространяется на дефекты прибора, возникшие в результате:
 - Химического, механического или иного воздействия, попадания посторонних предметов внутрь прибора;
 - Неправильной эксплуатации, заключающейся в использовании прибора не по его прямому назначению, а также установки и эксплуатации прибора с нарушением правил и требований техники безопасности;
 - Ремонта прибора, произведенного лицами или фирмами, не являющимися авторизованными сервисными центрами.
3. Настоящая гарантия действительна при предъявлении оригинала настоящего талона, оригинала товарного чека, выданного продавцом, и прибора, в котором обнаружены дефекты.
4. Настоящая гарантия действительна только для приборов, используемых для личных бытовых нужд, и не распространяется на приборы, которые используются для коммерческих, промышленных или профессиональных целей.

ГАРАНТИЙНЫЙ ТАЛОН

| | |
|--------------------------------|--|
| Наименование товара | |
| Модель (артикул производителя) | |
| Место продажи | |
| Дата продажи | |
| Печать и подпись продавца | |
| Подпись покупателя | |

Изготовитель: «Ningbo Jia She trading Co..ltd», 5-5, bulding 009, Shubo road no 9, Yinzhou district, Ningbo city, Zhejiang province, China / «Нингбо Джиа Ши трейдинг Ко., ЛТД», 5-5, билдинг 009, Шубо роад No 9, Иньчжоу дистрикт, Нингбо сити, провинция Чжецзян, Китай. Импортер и уполномоченный представитель: ООО «СДС». Адрес импортера: 123060, Россия, г. Москва, ул. Маршала Соколовского, д. 3, эт. 5, пом. 1, ком. 3.

Дату изготовления см. на упаковке и/или изделии.

Производитель оставляет за собой право на внесение изменений в продукцию без предварительного уведомления с целью улучшения потребительских свойств товара.

