

ГАРАНТИЙНЫЙ ТАЛОН № \_\_\_\_\_

Модель №	Дата приобретения
Серийный номер	ФИО и телефон покупателя
Название и юридический адрес продающей организации	Подпись продавца и печать продающей организации

#### ПРИЕМКА И ГАРАНТИЙНЫЕ ОБЯЗАТЕЛЬСТВА

1. Гарантийный срок эксплуатации 12 месяцев.
2. Не принимаются претензии по изделиям, имеющим механические повреждения, отличные от естественных следов эксплуатации.
3. Изготовитель не может гарантировать качественный прием ТВ программ в местах недостаточного покрытия ТВ сигналом и неверной настройки антенны. Отсутствие приема в таких случаях не является основанием для признания антенны неисправной.

#### Примечания:

В связи с постоянной работой над конструкцией и технологией производства в Вашей антенне могут быть изменения, не отмеченные в настоящем паспорте и не ухудшающие ее параметры.

Изготовитель: ООО «РЭМО-Технологии», 410033, Саратовская область, Г.О. ГОРОД САРАТОВ, Г САРАТОВ, УЛ ИМ ПАНФИЛОВА И.В., ЗД. 1Б, СТР. 3.

Поставщик: ООО «СДС».

Адрес поставщика: 123060, Россия, г. Москва, ул. Маршала Соколовского, д. 3, эт. 5, пом. 1, ком. 3.

[www.rexant.ru](http://www.rexant.ru)

Дату изготовления см. на упаковке и/или изделии.  
Срок службы - не менее года.



# REXANT

## РУКОВОДСТВО ПОЛЬЗОВАТЕЛЯ

# ТВ-АНТЕННА НАРУЖНАЯ

ДЛЯ ЦИФРОВОГО ТВ - DVB-T2

RX-410 | RX-410-1 | RX-411 | RX-411-1



34-0410 | 34-0410-1 | 34-0411 | 34-0411-1

## ОБЩИЕ СВЕДЕНИЯ

1. Антенна телевизионная диапазонная наружная индивидуальная предназначена для приема цифровых сигналов телевизионных программ, передаваемых с горизонтальной поляризацией в полосе частот 470 МГц...862 МГц.
2. Антенна в исполнениях RX-411 и RX-411-1 оснащена маломощным усилителем, питание на который подается через коаксиальный кабель с антенного гнезда цифрового приемника или от USB инжектора (арт.:34-0455).
3. Антенна обеспечивает прием сигналов телевидения в зоне уверенного приема. Дальность и качество приема зависят от места установки приемной антенны, от высоты ее подвеса, мощности телевизионного передатчика, высоты подвеса, коэффициента усиления передающей антенны, рельефа местности, времени года, уровня помех и ряда других факторов.

## ОСНОВНЫЕ ТЕХНИЧЕСКИЕ ХАРАКТЕРИСТИКИ

Исполнение антенны	RX-410	RX-410-1	RX-411	RX-411-1
Коэффициент усиления, дБ, макс.	8		33	
Дальность установки от БС, км	до 14		до 30	
Волновое сопротивление, Ом	75			
Напряжение питания, В	—		5	
Габаритные размеры, мм	475x250x333			
Вес, не более, кг	0,8			
Подтверждение соответствия	Не подлежит обязательному подтверждению соответствия		<b>EAC</b>	

## КОМПЛЕКТ ПОСТАВКИ

ТВ-антенна наружная	1 шт.
Руководство пользователя	1 шт.
Гарантийный талон	1 шт.

## ПОРЯДОК СБОРКИ И УСТАНОВКИ

1. Вскройте упаковку, убедитесь в комплектности и отсутствии механических повреждений. Все крепежные элементы должны быть плотно затянуты, электрические проводники не иметь нарушения изоляции.
2. Соберите антенну как показано на рис. 1 и рис. 2.
3. Закрепите антенну на мачте с помощью U-образной скобы (см. рис. 3). Присоедините заземление. Сориентируйте антенну на передающий центр и затяните гайки.
3. При выборе места установки и ориентации антенны обратите внимание на примеры, показанные на рис. 6.
4. Установите с одной стороны коаксиального кабеля F- разъем, а с другой – разъем CAT-Ш. Методика разделки кабеля показана на рис. 4 (1-5).
5. Присоедините коаксиальный кабель к F-разъему усилителя (согласующего устройства). После подключения произведите гидроизоляцию разъема с помощью ПВХ-изоленты или нейтрального герметика (рис. 4 (6, 7)).
6. Кабель и шину заземления закрепите к мачте с помощью хомутов или изоленты. Не допускайте чрезмерного натяжения и сильных перегибов кабеля (рис. 4.(8)).
7. Подключите кабель к телевизору или цифровому приемнику с помощью разъема типа CAT-Ш, как показано на рис. 5. Для исполнения RX-411, RX-411-1 не забудьте включить подачу питания 5В на антенну в меню телевизора или цифрового приемника. Также подачу питания можно осуществить, используя инжектор, арт.34-0455.
8. Настройте телевизор или цифровой приемник на телевизионный канал, на котором ведется вещание в вашем населенном пункте. Информацию о зоне покрытия цифрового ТВ (DVB-T2) в вашем районе или населенном пункте можно найти на официальном сайте РТРС: <http://карта.ртрс.рф>.
9. Проверьте качество приема и в случае необходимости скорректируйте направление антенны слегка ослабив гайки U-образной крепежной скобы. После настройки вновь затяните их.

## МЕРЫ БЕЗОПАСНОСТИ

Для корректной работы изделия соблюдайте меры безопасности:

- Не допускайте детей к монтажу и эксплуатации устройства.
- Не погружайте изделие в воду.
- Не пользуйтесь изделием, если оно повреждено или имеет признаки неисправности.
- Не пытайтесь разбирать, диагностировать или ремонтировать изделие самостоятельно.
- Ремонт и обслуживание должны осуществлять только квалифицированные специалисты!
- Изделие безопасно при использовании по назначению.

## ТРАНСПОРТИРОВКА, ХРАНЕНИЕ И УТИЛИЗАЦИЯ

Транспортировка изделия допускается любым видом крытого транспорта в упаковке изготовителя, обеспечивающим предохранение товара от механических повреждений, загрязнений и попадания влаги.

Хранение изделия необходимо осуществлять в упаковке производителя в помещениях с естественной вентиляцией при температуре -30...+50 °С.

Утилизация производится в соответствии с требованиями действующего законодательства Российской Федерации.

Рис. 1  
Схема полной сборки

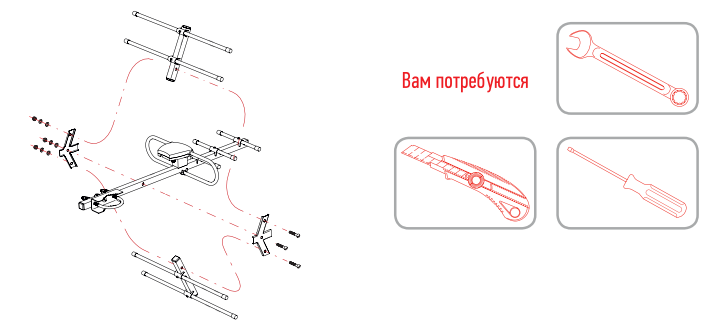


Рис. 2  
Схема сборки рефлектора

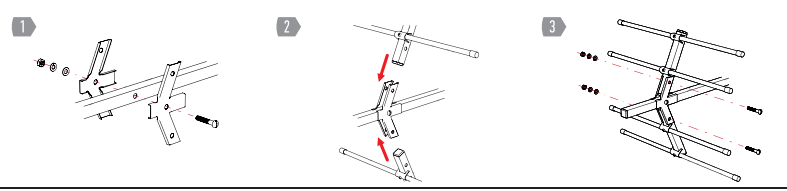


Рис. 3  
Схема сборки узла крепления

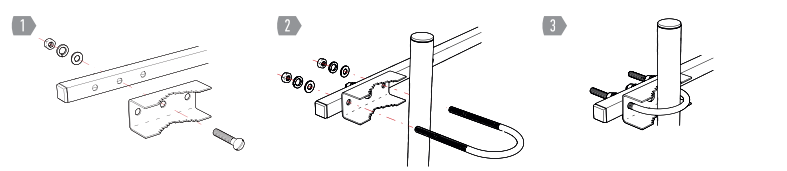


Рис. 4  
Схема подключения кабеля

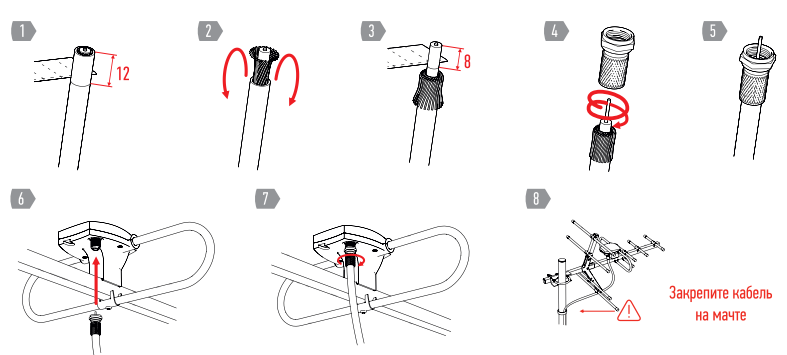


Рис. 5  
Подключение к телевизору и настройка



Рис. 6  
Варианты правильной установки антенны

